

Использование ТИКО – моделирования при ознакомлении дошкольников с «Красной книгой»

Презентацию подготовили воспитатели
II логопедической группы ГБДОУ
детский сад №10 Невского района Санкт-
Петербурга: Мельникова Т.В.
Николаева Т.П.



**Стремись животных
защищать,
Они ведь — братья
наши!**

**Стремись чуть — чуть
добрее стать,
Мир этот сделать
краше!**

Международный союз охраны природы и природных ресурсов регулярно публикует так называемую Красную книгу.

Красный цвет книги означает – запрещающий цвет: остановись, не губи, стоп! Дальше так нельзя.

Красный цвет – это сигнал тревоги и опасности, это сигнал SOS, который нам подают животные и растения, то есть книгу назвали именно так, чтобы привлечь внимание людей и попробовать остановить варварское уничтожение окружающего мира.

Статистика на данный момент очень удручающая.

В Красную книгу попадают те виды растений и животных. Которые формировались не одно тысячелетие, а теперь по вине человека оказываются перед катастрофой — полным исчезновением. Увы, природа не повторит того, что уже однажды создавала...



Красная книга

**Информирует, какие
виды животных и
растений в опасности**

**Призывает изучать
редкие виды растений и
животных**



**Предупреждает, что
растение или животное
в опасности**

**Советует, как сохранить
редкие виды растений
и животных**

В одной книге не может уместиться такое большое количество рисунков, фотографий и рассказов, поэтому под одним названием скрывается целая серия книг.

Каждая страница книги имеет свой цвет:

Чёрная

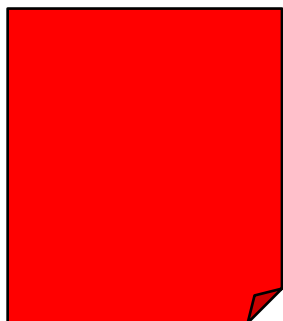
Красная

Серая

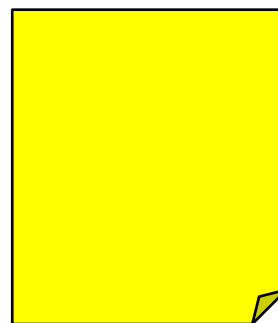
Желтая

Зеленая

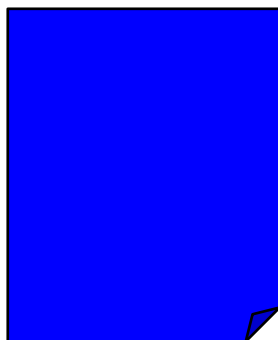
Белая



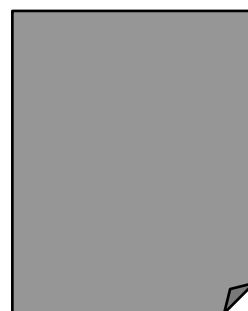
исчезающие
растения и
животные, которых
мало, но ещё
можно встретить.



животные и
растения, число
которых быстро
уменьшается.



редкие виды на
Земле,
численность
которых всегда
была невелика.



животные и
растения, до
сих пор
мало
изученные.



восстановленные
виды животных и
растений, которых
удалось спасти от
вымирания.



исчезнувшие
виды,
которых мы
больше не
увидим.

ЭТИХ ЖИВОТНЫХ ВЫ НЕ УВИДИТЕ НИКОГДА!!! Черные страницы содержат списки тех, кого уже нет, кого мы больше никогда не увидим, кто уже вымер



ДИКАЯ ЛОШАДЬ - ТАРПАН



БЕСКРЫЛАЯ ГАГАРКА



МОРСКАЯ КОРОВА



ДРОНТ



СТРАНСТВУЮЩИЙ ГОЛУБЬ

Животные, которых уже нет на земле!

Красные страницы показывают нам исчезающих
и особо редких животных.



ЗУБРЫ



ЛЕОПАРД



СИНИЙ КИТ

Животные, которые находятся на грани вымирания!

Желтые страницы – животные, количество которых быстро уменьшается.



ОБЫКНОВЕННЫЙ УЖ



АНТИЛОПА ДЖЕЙРАН



КАРЛИКОВЫЙ ТУШКАНЧИК

Животные, количество которых стремительно снижается!

Зеленые страницы – животные, у которых
удалось сохранить численность, и спасти их от
вымирания .



СОБОЛЬ



ЛОСЬ



РЕЧНОЙ БОБР

Их разводят в неволе, чтобы вернуть в естественные места обитания.

Серые страницы – животные, которые до сих пор очень мало изучены, и места их обитания малодоступны.



СЛОНОВАЯ ЧЕРЕПАХА



ЧЕРНОНОГИЙ ХОРЁК



ИМПЕРАТОРСКИЙ ПИНГВИН

**Белые страницы – животные, которых всегда было
немного.**



ПЯТНИСТЫЙ ОЛЕНЬ



БЕЛЫЙ МЕДВЕДЬ



СНЕЖНЫЙ БАРС

**На большинство из видов,
занесённых в эту книгу, охотились
люди и практически полностью
истребили их — ради их мяса и
жира, меха (шкур), ради забавы и
просто из тщеславия.**

**Городские свалки, фермы,
загрязнённая вода не оставляет
шансов выжить этим животным.**

На многих крупных животных, таких, как слоны, киты, гориллы, аллигаторы и тигры, охотятся из-за их бивней, шкуры или мяса.



- Наша группа «Кораблик» тоже приняла участие в ознакомлении детей с редкими животными России и создание своей «Красной книги»



Красный волк



Красный волк или горный волк — хищное млекопитающее семейства псовых; единственный вид рода *Canis*. Редкий вид псовых, находящийся под угрозой исчезновения. В России красный волк встречался в основном на юге Дальнего Востока, куда он, вероятно, заходил с прилежащих территорий Монголии и Китая. Надёжных доказательств того, что вид сегодня постоянно обитает в пределах России, нет. Красный волк занесён в Красную книгу России со статусом исчезающий вид.



Дальневосточный леопард



Дальневосто́чный леопáрд (лат. *Panthera pardus orientalis*) — хищное млекопитающее из семейства кошачьих, один из подвидов леопарда.

Распространён в области горных хвойно-широколиственных и дубовых лесов Дальнего Востока, в районе границы трёх стран — России, Китая и Северной Кореи. Дальневосточный леопард внесён в Приложение I СИТЕС (и Красную книгу Международного союза охраны природы. В Красной книге РФ дальневосточный леопард относится к I категории как редчайший.



Манул



Ману́л (*Felis manul*) — хищное млекопитающее семейства кошачьих. В пределах России ареал манула представлен тремя участкам. Первый находится в Читинской области, между реками Шилкой и Аргунью, на западе — до Онона. Повсеместно, не исключая охраняемые территории, манул редок или крайне редок, и его численность продолжает сокращаться. Манул занесён в Красную книгу Российской Федерации, в Красный список МСОП со статусом «близкий к угрожаемому».

Манул

(хищное млекопитающее семейства кошачьих)



Манул — животное размером с домашнюю кошку: длина его тела 52—65 см, хвоста 23—31 см, весит он 2—5 кг. От обычной кошки он отличается более плотным, массивным телом на коротких толстых лапах и густой шерстью. Голова у манула небольшая, широкая и ушастая, макушка окружена ушками, которые широко расставляются, края которых при ярком свете в отличие от ушей домашней кошки не приобретают шапеловидную форму, а остаются круглыми. На щеках — пушистые утолщения (баки). Хищник толстый, с закрученным хвостиком. В пределах России он представлен тремя подвидом: восточным, забайкальским и сибирским. Первый обитает в Читинской области, Шанхай и Аргунью, на западе — до Ойнока. Манул отнесен к Красную книгу России.



Белый медведь



Бéлый медвéдь, (лат. *Ursus maritimus* — «медведь морской»), — хищное млекопитающее семейства медвежьих, близкий родственник бурого медведя. Крупнейший сухопутный хищник планеты. Обитает в приполярных областях в северном полушарии Земли. Белый медведь занесен в Международную Красную книгу и в Красную Книгу России. Медленное размножение и большая смертность молодняка делают этого зверя легко уязвимым. На 2014 год численность популяции (в мире) оценивалась в 20 000–25 000 особей.



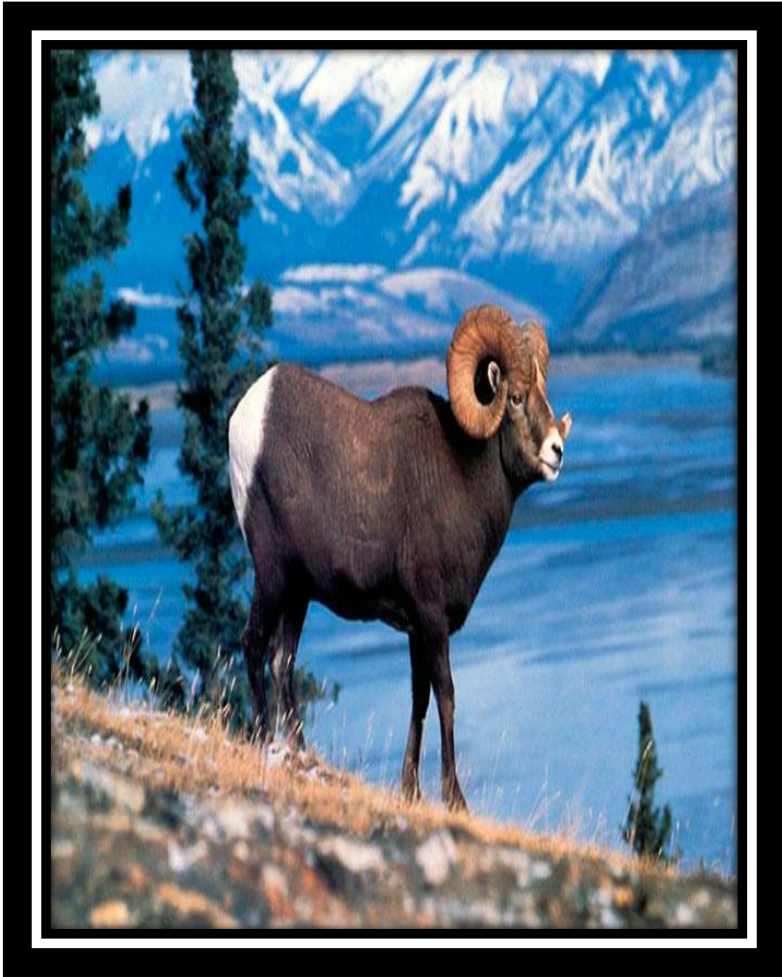
Снежный барс (Ирбис)



Дикий кот с очень пушистой и длинной шерстью — на один квадратный сантиметр тела приходится до 9000 волосков! Водится в Тыве, республике Алтай и Забайкалье. Ареал обитания снежного барса — горные районы Центральной Азии. Именно из-за проживания в труднодоступной и суровой среде это животное еще сохранило свою прописку в списке существующих на нашей планете животных, хотя уже и редких.

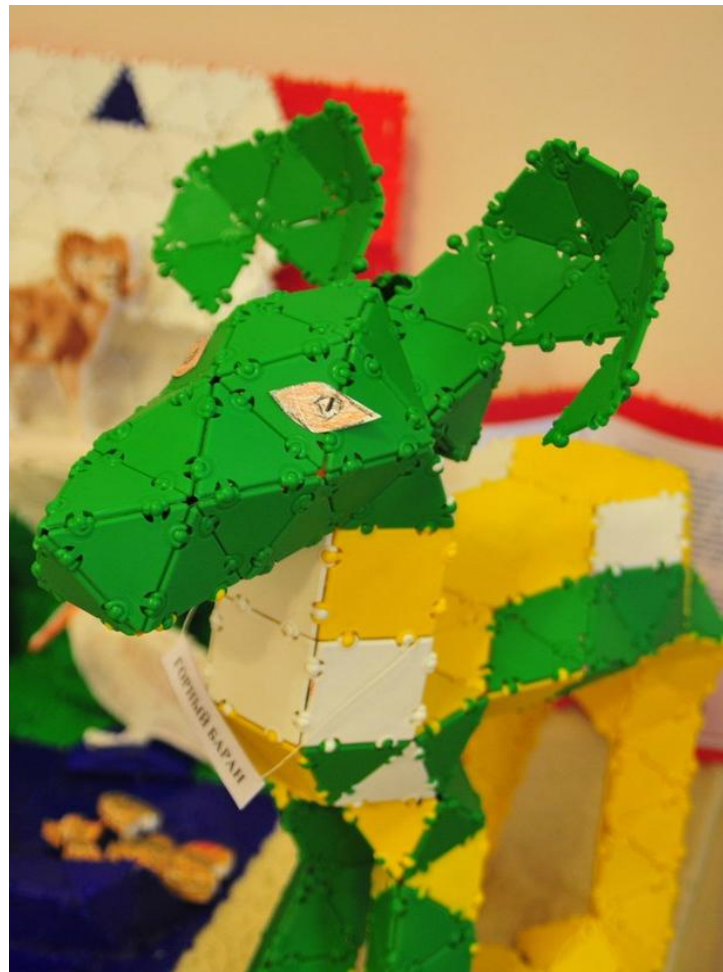


Горный баран (архар, аргали)



Архар на сегодняшний день является самым крупным представителем, относящимся к категории диких баранов. В латинском видовом названии *ammon* прослеживается имя бога Амона.

Именно этот «счастливчик» обладает самыми крупными рогами. В своем роде он такой один.



Пятнистый олень



Начало прошлого столетия ознаменовалось тем, что пятнистый олень чуть было не исчез с лица земли, как вид. Его уничтожали практически повсеместно из-за вкусного мяса, уникальной кожи, а также из-за их рогов. На основе рогов делали чудодейственные лекарства.



**Любите родную природу –
Озера, леса и поля.**

**Ведь это же наша с тобою
Навеки родная земля.**

**На ней мы с тобою родились,
Живем мы с тобою на ней!**

**Так будем же, люди, все вместе
Мы к ней относиться добрей.**

Будем природе другом!

Дидактические игры и пособия



В древнем Египте главными вредителями полей считались не жуки и даже не саранча, а гиппопотамы.



Европейцы, приехав в Австралию, спрашивали аборигенов: «А что это тут у вас за странные прыгающие звери?». Аборигены отвечали:

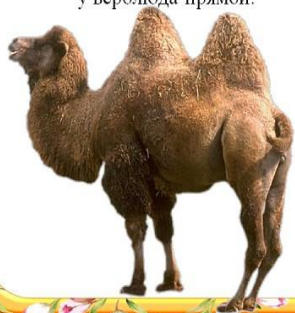
«Кенгуру», - что значило: «Не понимаем!».



Полярные медведи могут бегать со скоростью 40 км/ч.



Несмотря на горб, позвоночник у верблюда прямой.



Самцы обезьяны лысеют точно так же, как и мужчины.



У тигров не только полосатый мех, но и полосатая кожа.





ПАНТЕРА

1. Пантера - хищник семейства кошачьих.
 2. Пантера охотится на копытных, обезьян, грызунов, птиц и даже пресмыкающихся.
 3. Пантерами называют леопардов или ягуаров с пигментированным мехом.
 4. Черный мех позволяет пантере быть незаметной в густых лесах.
- * Знаешь ли ты, в каком мультфильме есть пантера? (Маугли)
- * Отгадай загадку:
Хищный взгляд, в душе строптивая,
Из кошачьих эта дива.
Гривообразная манера,
Это - черная ... (пантера).



ВЕРБЛЮД

1. Верблюд - млекопитающее семейства верблюдовых.
 2. Существует два вида верблюдов - одинокорбые (дромедеры) и двукорбые (бактрианы).
 3. Верблюд питается травой, сеном и колочками.
 4. Верблюды могут не пить 2 недели и не есть почти месяц.
- * Каких млекопитающих ты знаешь? (Жираф, зебра, кенгуру, коала.)
- * Отгадай загадку:
Я, увы, не знатный лорд -
На спине ношу я горб.
Но в пустыне путь найду,
Без воды не пропаду! (Верблюд)



ЗАЯЦ

1. Заяц - млекопитающее семейства зайцевых.
 2. зайцы питаются растениями - травой, осинными, корой и ветками деревьев.
 3. Задние лапы зайца длиннее, чем передние, поэтому он передвигается прыжками.
 4. зайцы умеют "заметать следы". Прыжки они оставляют путанные и двойные следы.
- * Какие животные также передвигаются прыжками? (Кенгуру, кролик, хорек, лягушка.)
- * Отгадай загадку:
Он - серебристый, пушистый,
И клевер ест душистый.
А ну-ка, угадай-ка,
Кто это скачет?... (Зайка)



ПУМА

1. Пума - хищник семейства кошачьих.
 2. Пума охотится ночью на лосей, оленей, птиц и насекомых.
 3. Остатки мяса пума прячет, присыпая их листьями, хворостом или снегом.
 4. Пумы обычно молчаливы, но умеют издавать звуки, похожие на крик.
- * Какие животные тоже прячут свою добычу? (Леопард, пантера, белка, бурундук.)
- * Отгадай загадку:
Рыжая, лесная кошка,
Я большая, а не крошка.
Ну, дружок мой, подумай,
Как же имя мое? (Пума)



РЫСЬ

1. Рысь - хищник семейства кошачьих.
 2. Рысь питается зайцами, грызунами, птицами.
 3. Рысь лучше других кошачьих приспособлена к снегу - ее лапы на зиму обрастают длинным мехом.
 4. Рыси - семейные животные. И самец, и самка одинаково заботятся о потомстве.
- * Названия каких зверей начинаются на букву "р"? (Росомаха, рак, руконожка.)
- * Отгадай загадку:
Подкрадется вдруг тайком -
Берегитесь, идя пешком!
Ей не скажешь: "Киса, брысь!"
Дело в том, что кошка - ... (рысь).



ЛЕОПАРД

1. Леопард - хищник семейства кошачьих.
 2. Леопард питается на антилоп, оленей, птиц, грызунов и домашних животных.
 3. Леопард затгивает остатки добычи на деревья, чтобы она не досталась другим хищникам.
 4. Шерсть леопарда украшена пятнами - розетками, без крапинок внутри.
- * Какие животные также могут нападать на домашний скот? (Медведи, волки, лисы.)
- * Отгадай загадку:
Он выходит на охоту.
Убежать - зверей забота.
Мчатся быстро очень рад,
Хищник в пятнах - ... (леопард).



ЗЕБРА

1. Зебра - непарнокопытное млекопитающее семейства лошадиных.
 2. У зебры белое тело в черную полоску. Эти полоски неповторимые, как отпечатки пальцев.
 3. Зебры питаются травой, злаками, кустарниками.
 4. Табуном зебр верховодит один самец, ему подчиняются самки и молодняк.
- * Каких животных семейства лошадиных ты знаешь? (Лошадь Пржевальского, тарпан, осел.)
- * Отгадай загадку:
Подобна белому коню,
Но в черные полоски.
В саванне жаркой я живу,
Но не вожу поозки. (Зебра)



КЕНГУРУ

1. Кенгуру - млекопитающее семейства кенгуровых.
 2. Кенгуру питается травой, листьями, клубнями и корнями.
 3. На животе у самки - кенгуру есть сумка, в которой мама носит своего малыша. У самцов сумки нет.
 4. Кенгуру прыгает с помощью мощного хвоста и нижних конечностей.
- * Каких сумчатых животных ты знаешь? (Коала, сумчатый крол, опоссум, поссум.)
- * Отгадай загадку:
Сидит у мамы в сумке
Крохотный ребенок.
Угадавай, а ну-ка!
Кто это? ... (Кенгуренок!)



ОБЕЗЬЯНА

1. Обезьяна - млекопитающее отряда приматов.
 2. Обезьяны питаются насекомыми, ракообразными, птичьими яйцами, плодами и растениями.
 3. Некоторые виды обезьян живут на деревьях, а некоторые - на земле.
 4. У обезьян нет постоянных жилищ, т.к. они переходят с места на место в поисках пищи.
- * Сравни обезьяну и человека. Чем они похожи? А чем отличаются?
- * Отгадай загадку:
Любит лазать по лианам,
Все хватать, жевать бананы,
Знаешь без подсказок мамы,
Это просто ... (обезьяна!)



БАРСУК

1. Барсук - млекопитающее семейства куныих.
 2. Барсук - всеяден. Он питается плодами, корнями, грибами, насекомыми, грызунами.
 3. Барсук живет в глубоких норах с большим количеством туннелей и выходов.
 4. Днем барсук сидит в норе, а ночью выходит на охоту.
- * Какие животные тоже охотятся ночью? (Волк, лиса, ехидна)
- * Отгадай загадку:
Живу в глубокой я норе,
В уютном, теплом гнезде,
Но прежде чем зайти в избу,
Я лапки чистою утру. (Барсук)



КАБАН

1. Кабан - парнокопытное млекопитающее семейства свиней.
 2. Кабан питается фруктами, семенами, корнями, клубнями и мелкими животными.
 3. Главные в стаде кабанов - самка и молодняк.
 4. Когда кабаны угрожают опасность, он обороняется огромными клыками.
- * Каких животных семейства свиней ты знаешь? (Бородавочник, свинья домашняя.)
- * Отгадай загадку:
Два клыка - его оружие.
И ему никто неужен.
Он лесной, отважный пан.
Знаешь, кто это? ... (Кабан!)

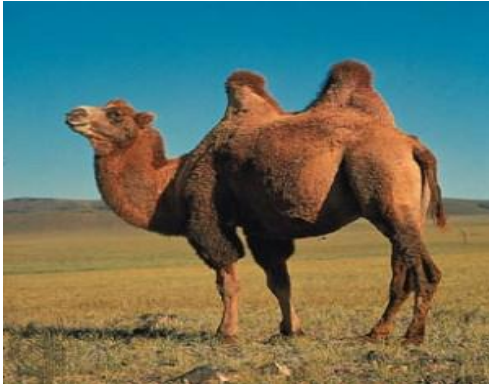


ЗУБР

1. Зубр - парнокопытное млекопитающее семейства полорогих.
 2. Зубр питается травой, корой, ветками. Он единственное животное, которое ест папоротник.
 3. Зубры мчат очень редко и почти незлышно.
 4. Зубр хоть и огромный, но умеет ловко прыгать.
- * Названия каких животных начинаются на букву "з"? (Зебра, заяц, змея)
- * Отгадай загадку:
Он, на бык, большой, могучий,
Ходит - бродит возле кручи,
Взгляд внимательный всегда -
Не случилась ли беда. (Зубр)

ВИКТОРИНА

Установите соответствия картинок и описаний животных, занесенных в международную Красную книгу



Хищник, похожий на огромную кошку, окраска рыжая в черную полосу, преследует добычу, делает прыжки от 5 до 7 метров.

Тигр

Самый крупный зверь наших лесов, питается орехами и ягодами, разрывает муравейники, любит дикий мед.

Бурый медведь

Живет в пустыне, у него широкие мозоли на ногах, которые позволяют ходить по раскалённому песку, в горбе запасы жира и воды.

Верблюд



Хищный зверь из семейства кошачьих, пятнистой окраски, живет в степях, самый быстрый бегун в животном мире.

Гепард



Выносливое животное, обитающее в тундре и северных лесах. Питается мхами и лишайниками.

Северный олень



Самое крупное млекопитающее, обитающее в океанах, кожа гладкая, питается мелкими рачками.

Синий кит



Обитатель крайнего севера, неповоротлив на льдинах, но очень хорошо плавает. Лапы видоизменены в ласты, имеет длинные верхние клыки.

Морж



Крупная человекообразная обезьяна, обитающая в лесах Африки, питается плодами, листьями растений, насекомыми и грызунами.

Горилла



Обитатель крайнего Севера. Хорошо плавает и ныряет, охотится на тюленей, моржей, ест рыбу.

Белый медведь



Крупная дикая кошка, хвост короткий, а на концах ушек кисточки, живет в лесах, охотится на птиц, грызунов, мелких зверей.

Рысь



Редкий зверек пестрой окраски, похож на медвежонка, обитает в горах в зарослях бамбука, побегами которого он питается.

Панда



Обитатель лесов, пасется стадом, похож на большого обросшего быка, растительноядный.

Зубр

СПАСИБО ЗА ВНИМАНИЕ!