

*Государственное бюджетное дошкольное  
образовательное учреждение детский сад № 10 компенсирующего вида  
Невского района Санкт-Петербурга*



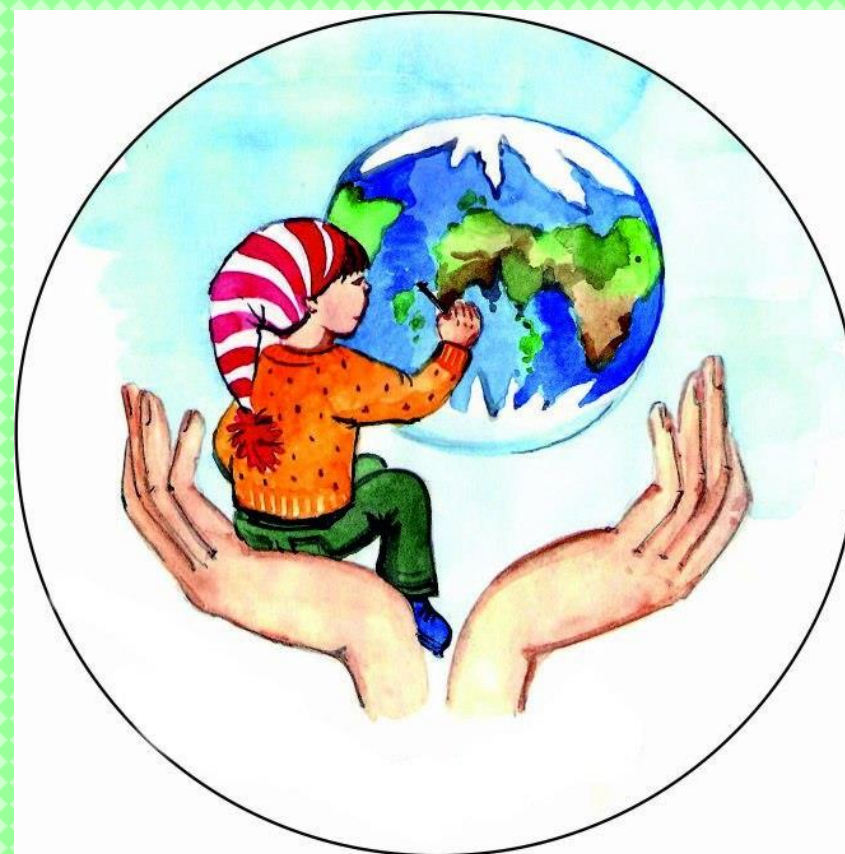
# **ПУБЛИЧНЫЙ ДОКЛАД**

**2015-2016**

## *Эмблема детского сада*

*«Все взрослые сначала  
были детьми, только  
мало кто из них  
об этом помнит»*

*Антуан де Сент-Экзюпери*



## Содержание публичного доклада

- Общая характеристика учреждения
- Программно-методическое обеспечение образовательного процесса в ГБДОУ
- Структура управления образовательным учреждением
- Основные задачи образовательного учреждения
- Материально-техническое оснащение ГБДОУ
- Организация питания
- Логопедическая работа по коррекции тяжелых нарушений речи
- Кадровый педагогический потенциал ГБДОУ
- Сотрудничество с социальными партнерами
- Участие в конкурсах
- Открытые мероприятия для родителей и педагогов Невского района
- Ремонтные работы для ГБДОУ в 2014-2015 уч.г., планируемые ремонтные работы на 2016 год
- Уровень освоения ООП ДО детьми, посещающими ГБДОУ детский сад №10 в 2014-2015 учебном году
- Финансовые ресурсы ГБДОУ и их использование в 2014-2015 гг.
- Перспективы и планы развития ГБДОУ на 2015-2016 учебный год
- Контакты ГБДОУ

**ОБЩАЯ ХАРАКТЕРИСТИКА**  
**ОБРАЗОВАТЕЛЬНОГО УЧРЕЖДЕНИЯ**

***Государственное бюджетное дошкольное образовательное учреждение  
детский сад № 10 компенсирующего вида Невского района Санкт-Петербурга***

Детский сад имеет право осуществлять образовательную деятельность на  
основании **Лицензии** № 721 от 12.10.2011 г.

**Место нахождения и почтовый адрес ГБДОУ:**

192029, Санкт-Петербург, проспект Елизарова, дом 21, корпус 2, литера А.  
тел: 365-00-50; факс: 365-00-50. E-mail: gdou.10@yandex.ru.

**Заведующий ГБДОУ № 10 Волкова Наталья Анатольевна**

**Режим работы ГБДОУ:**

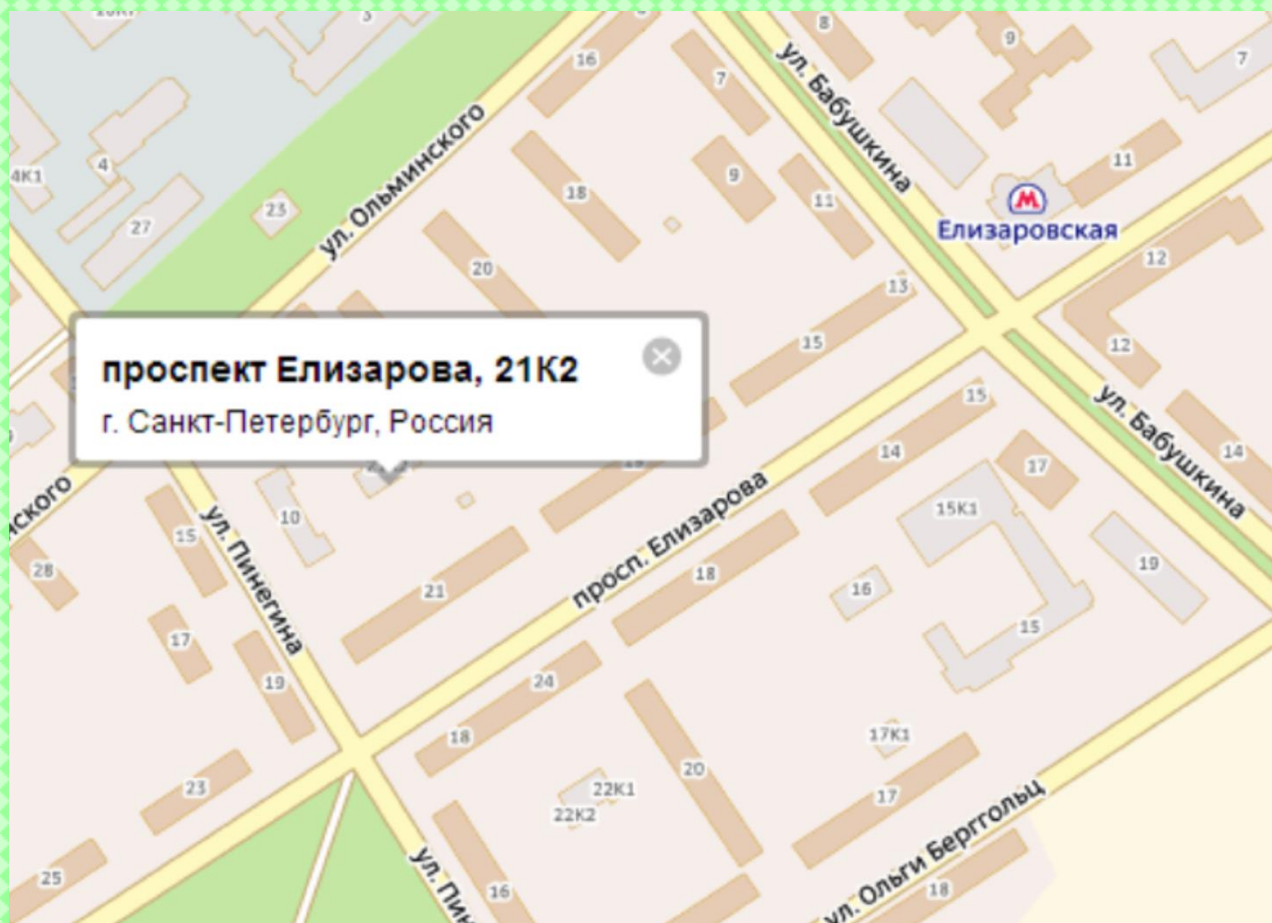
Понедельник-пятница –7.00 – 19.00

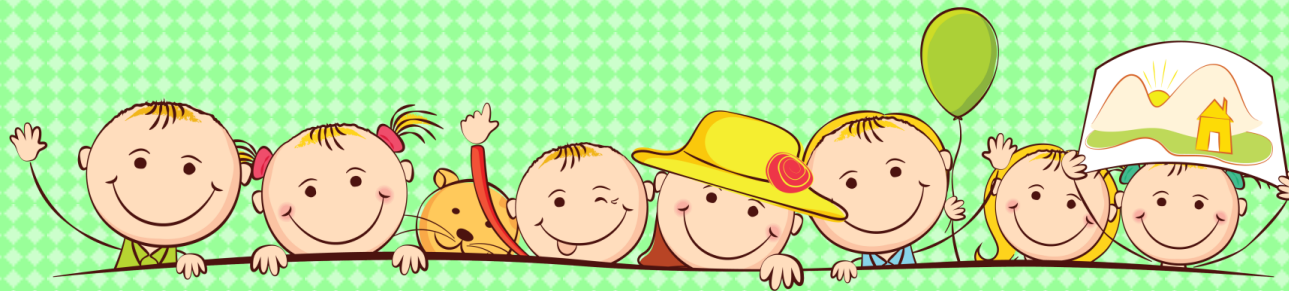
Выходные дни: *суббота, воскресенье, праздничные дни, установленные  
законодательством РФ.*



## ГБДОУ детский сад № 10

расположен недалеко от станции метро «Елизаровская»





**Детский сад № 10 Невского района г. Ленинграда построен и введён в эксплуатацию в декабре 1960 года. В 1975 году в детском саду были открыты 2 группы для детей с нарушениями речи в возрасте от 5 до 6 лет; с 1985 года в детском саду функционируют все 4 группы для детей с нарушениями речи.**

**Учредителем образовательного учреждения является субъект Российской Федерации г. Санкт – Петербург, в лице исполнительного органа государственной власти – Администрации Невского района Санкт – Петербурга.**

## Структура ГБДОУ

В ГБДОУ детский сад № 10 функционирует 4 группы  
для детей дошкольного возраста с тяжёлыми нарушениями  
речи, в возрасте – от 4 до 7 лет.

Прием детей осуществляется по направлению Районной  
комиссии по комплектованию государственных  
образовательных учреждений, реализующих основную  
общеобразовательную программу дошкольного образования  
администрации  
Невского района Санкт-Петербурга.

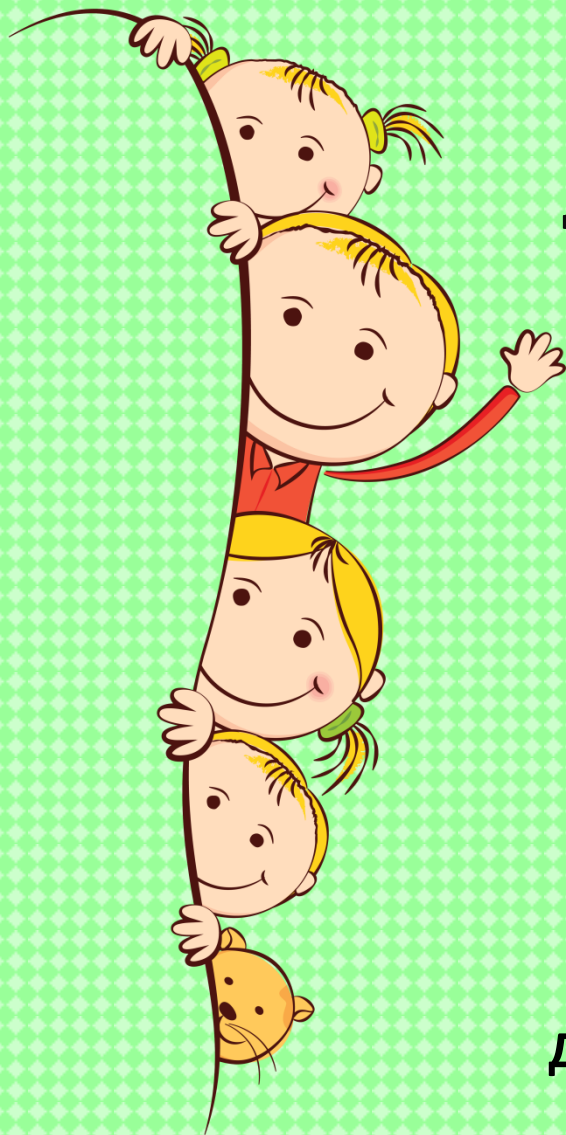
### Наполняемость групп

Предельная наполняемость ОУ (по типовому проекту) 80  
чел.     

Предельная наполняемость ОУ (по лицензии) 48 чел.

Фактическая наполняемость ОУ 72 чел.

Для организации образовательного процесса в ГБДОУ имеется:  
4 групповых помещения, 4 логопедических кабинета,  
музыкально-физкультурный зал.



## Программно-методическое обеспечение образовательного процесса

Образовательное учреждение реализует:

*«Адаптированную образовательную программу дошкольного образования Государственного бюджетного дошкольного образовательного учреждения детского сада № 10 Невского района Санкт-Петербурга».*

Программа разработана на основе

- *«Адаптированной примерной основной образовательной программы для дошкольников с тяжелыми нарушениями речи» под редакцией профессора Л.В.Лопатиной, издательство ЦДК Л.Б.Баряевой, Санкт-Петербург, 2014 г. Данная программа допущена к использованию в образовательном процессе образовательных организаций экспертным научно-методическим советом Комитета по образованию Правительства Санкт-Петербурга.*





# Структура управления образовательным учреждением



**Комитет по образованию  
Санкт-Петербурга**

190000, Адмиралтейский района,  
пер. Антоненко, д. 8

*ГБДОУ детский сад № 10  
компенсирующего вида Невского  
района Санкт-Петербурга*

193231, пр. Елизарова,  
д. 21, к. 2, литер А

**Администрация  
Невского района СПб**

192131, пр. Обуховской Обороны,  
д. 163, 3 этаж

**Отдел образования  
Администрации  
Невского района СПб**

192131, пр. Обуховской Обороны,  
д. 163

## Основные задачи образовательного учреждения

*Основными задачами образовательного учреждения являются:*

- ✓ Обеспечение оптимальных условий для физического и психического развития детей, укрепление здоровья детей путем проведения физкультурно-оздоровительных мероприятий, организации полноценного детского питания, формирования здорового образа жизни у воспитанников и их родителей;
- ✓ Совершенствование коррекционной работы с детьми средствами использования активных форм развития речи детей, внедрения инновационных педагогических технологий;
- ✓ Использование различных форм взаимодействия с семьями воспитанников для создания единого пространства развития детей;
- ✓ Осуществлять работу по преемственности со школой путем проведения консультативной помощи родителям, проведения совместных мероприятий;
- ✓ Обеспечение различного вида контроля за качеством образовательных услуг, осуществляемых в ГБДОУ.

## Материально-техническое оснащение



В ГБДОУ создана индивидуализированная полифункциональная предметно- развивающая среда, отвечающая инновационным требованиям педагогической науки, практики и запросам родительской общественности, созданы необходимые условия для всестороннего развития детей: имеются музыкально-физкультурный зал, логопедические кабинеты, медицинский кабинет. Созданные необходимые условия использования ИКТ помогают педагогам активно создавать и использовать в совместной образовательной деятельности инновационные образовательные продукты. В настоящее время в детском саду в состав информационно - технической базы входят: 5 телевизоров, 2 музыкальных центра, 2 магнитофона, 5 копировальных аппаратов, 4 DVD, 3 ламинатора, 4 компьютера, 1 мультимедийная система, 1 интерактивная доска. В ГБДОУ обеспечен доступ в сеть-Интернет. Для реализации приоритетного направления в каждой группе оборудованы центры познавательно-речевого развития, в которых имеются дидактические игры и пособия по развитию речи и ознакомлению с окружающим (формированию экологической культуры, воспитанию культурно-гигиенических навыков, формированию основ безопасности жизнедеятельности), а так же развивающие логико-математические игры, уголки для сюжетно-ролевых игр, уголки экспериментирования, мини-огороды, уголки релаксации. Для формирования предпосылок учебной деятельности имеется программно-методический комплект: программы, учебно-методические пособия, справочная и энциклопедическая литература, учебно-наглядные пособия (демонстрационные и раздаточные материалы), диагностические материалы, комплекты современных развивающих игр.



## Организация питания

**В ГБДОУ организовано 4-х разовое питание детей**, которое осуществляется на основании меню, разработанного Управлением социального питания по Санкт-Петербургу. **Используется компьютерная программа «Вижен-Софт «Питание в детском саду 1,0»**. Документы по питанию согласованы с территориальным отделом управления ФС по надзору в сфере защиты прав потребителей и благополучия человека по городу Санкт-Петербургу в Невском и Красногвардейском районах.

Обеспечение ГБДОУ продуктами питания осуществляется в соответствии с договором с ООО «Торгово-закупочная база».

Проводятся мероприятия по профилактике заболеваний: при приготовлении пищи используются йодированная соль, хлебобулочные изделия, обогащенные витаминами и микроэлементами, проводится дополнительная витаминизация третьих блюд аскорбиновой кислотой в соответствии с рекомендациями СанПин № 2.4.1.3049-13 от 15.05.2013 г.

# Логопедическая работа по коррекции тяжелых нарушений речи

В ГБДОУ детский сад № 10 компенсирующего вида функционирует 4 группы компенсирующей направленности:  
*2 старшие (5-6 лет) и 2 подготовительные (6-7 лет).*

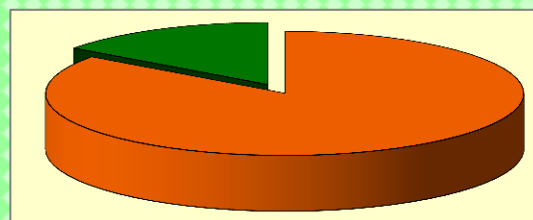
Работа с каждым ребенком начинается с всестороннего его обследования. С учетом исследования психических и речевых функций, постановкой логопедического заключения строится вся дальнейшая работа, как на индивидуальных, так и на подгрупповых занятиях. В своей работе педагоги используют инновационные методики и технологии, учитывая личностно-ориентированную модель взаимодействия, индивидуальные особенности детей, запросы и пожелания родителей.

Для достижения оптимальных результатов корригирующей и обучающей деятельности, логопедическая работа осуществляется в непосредственном взаимодействии с воспитателями, с музыкальным руководителем, медицинским персоналом и родителями воспитанников. Регулярно проводятся родительские собрания, индивидуальные консультации, открытые занятия, а также обучающие семинары, круглые столы по возникающим у родителей вопросам, дни открытых дверей, совместные досуги, праздники, конкурсы.



**Анализ результатов коррекционно-развивающей работы с детьми с тяжёлыми нарушениями речи:**

<b>№</b>	<b>Наименование</b>	<b>2014-2015</b>
1	Количество детей на начало года	73
2	Количество детей на конец года	73
4	<b>Выпущено детей</b>	36
	- с чистой речью в общеобразовательные школы	28
	- с чистой речью в детский сад	5
	- со значительным улучшением в общеобразовательные школы	3
	- со значительным улучшением в детский сад	0
	- с улучшением	0

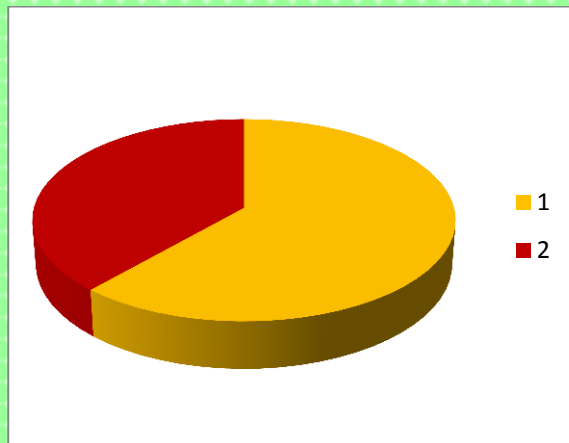


■ Выпущено с чистой речью в общеобразовательные школы

Анализ коррекционно-развивающей работы за 2015-2016 учебный год подтверждает наличие стабильных результатов коррекции развития воспитанников с диагнозами ТНР - ОНР и ФФНР.

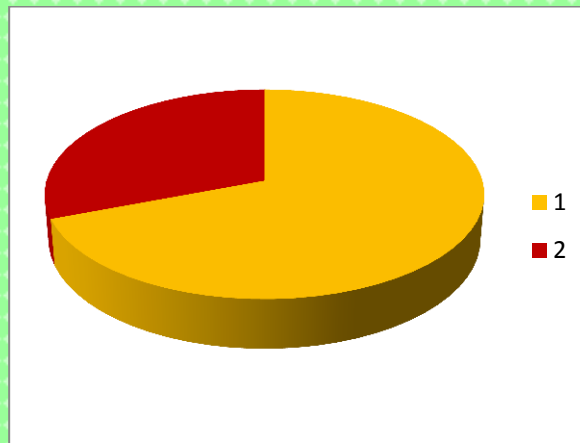
# Кадровый педагогический потенциал

## Образование



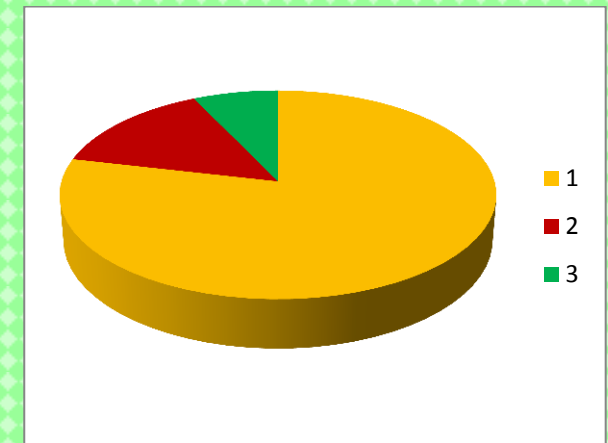
среднее профессиональное -  
5 педагогов  
высшее профессиональное -  
9 педагогов

## Категория



высшая категория -  
10 педагогов  
первая категория -  
4 педагога

## Педагогический стаж



от 15 лет и выше -  
12 педагогов  
от 5 до 10 - 2 педагога

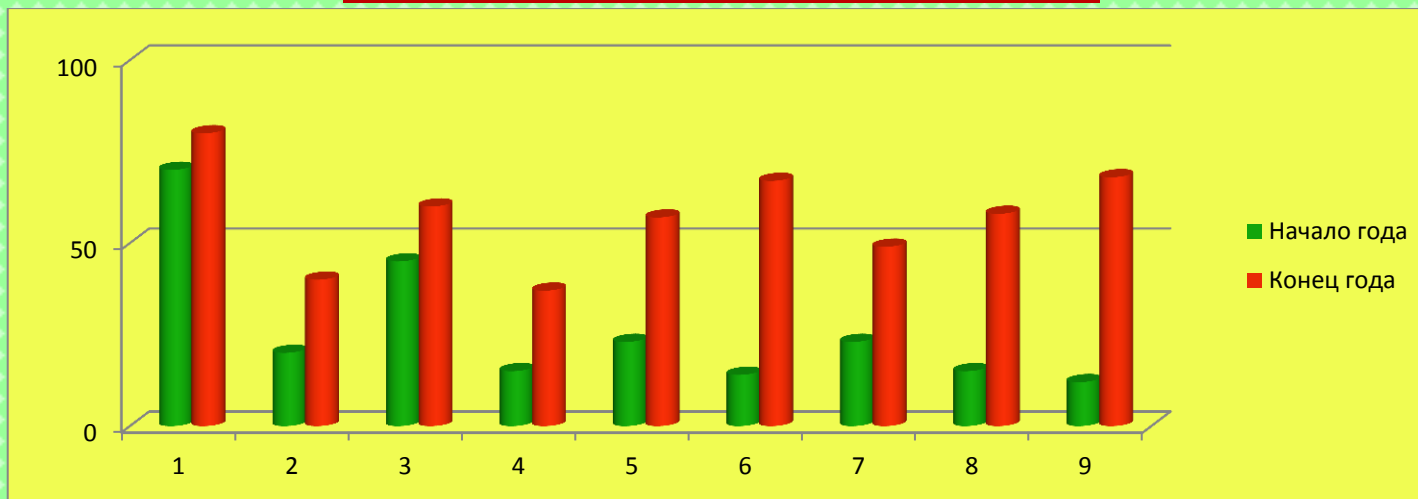
Уровень освоения основной общеобразовательной программы дошкольного образования (АОПДО) детьми, посещающими ГБДОУ детский сад №10 в 2015-2016 учебном году, полученный на основании проведенного анализа интегративных качеств детей в возрасте от 4-х до 7 лет в начале и в конце учебного года

**Интегративные качества** в диаграммах (см.ниже) обозначены в следующем порядке:

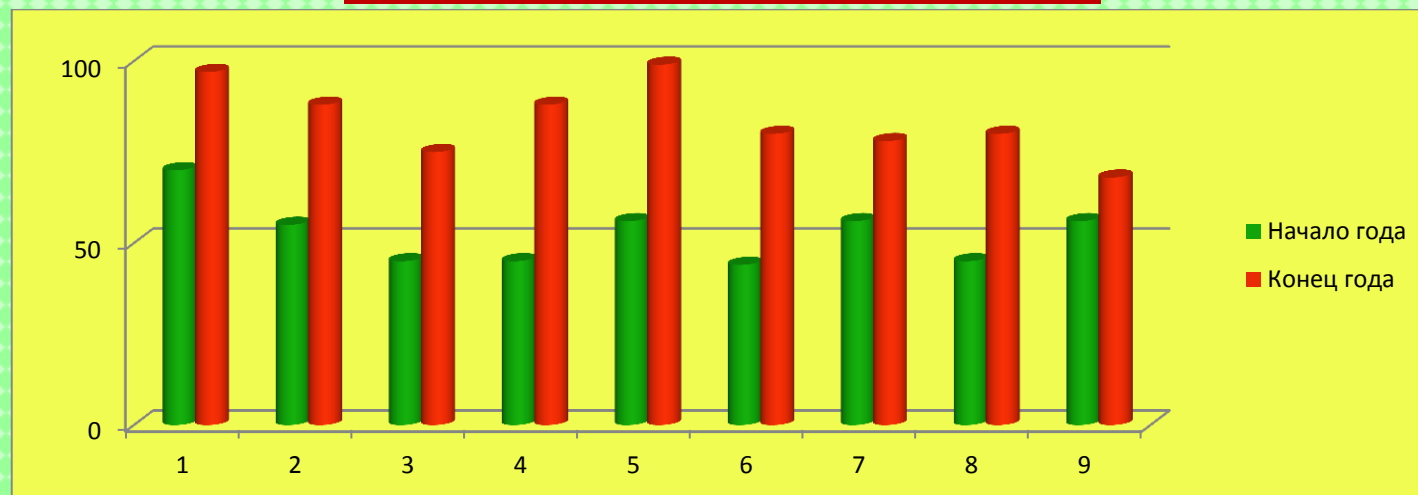
- 1** - Физически развитый, овладевший основными культурно-гигиеническими навыками
- 2** - Любознательный, активный
- 3** - Эмоционально отзывчивый
- 4** - Овладевший средствами общения и способами взаимодействия со взрослыми и сверстниками
- 5** - Способный управлять своим поведением и планировать свои действия на основе первичных ценностных представлений, соблюдающий элементарные общепринятые нормы и правила поведения
- 6** - Способный решать интеллектуальные и личностные задачи (проблемы), адекватные возрасту
- 7** - Имеющий первичные представления о себе, семье, обществе, государстве, мире и природе
- 8** - Овладевший универсальными предпосылками учебной деятельности
- 9** - Овладевший необходимыми умениями и навыками.



**Уровень освоения ООП ДО в 2015/2016 уч. году**  
**детей в возрасте от 5 до 6 лет**



**Уровень освоения ООП ДО в 2014/2015 уч. году**  
**детей в возрасте от 6 до 7 лет**





## Анализ данных за 2015 – 2016 учебный год

Анализ данных освоения АОПДО детьми в 2015 – 2016 учебном году показал высокий уровень формирования интегративных качеств у воспитанников. Высокий уровень динамики стал возможен благодаря использованию педагогами современных образовательных технологий: здоровьесберегающие технологии, социоигровые технологии, обучение в сотрудничестве, мультимедийные технологии, использование интерактивной доски, технология проектирования, личностно – ориентированные технологии.

Предметно-развивающее образовательное пространство, организованное в детском саду, способствует обогащенному развитию, обеспечивает эмоциональное благополучие, отвечает интересам и потребностям детей, помогает осуществлению комплексного подхода, способствует достижению высокого уровня развития интегративных качеств детей дошкольного возраста.

Отмечается недостаточная активность при решении личностных задач, адекватных возрасту, что в свою очередь ставит задачи по более тесному сотрудничеству с семьей.

Результаты анализа интегративных качеств являются показателем формирования предпосылок учебной деятельности.

## Сотрудничество с социальными партнерами



**ГБДОУ сотрудничает:**

С Центральной городской библиотекой имени А.С. Пушкина филиал №4 СПб, (ул.Новгородская д.5), где проводятся совместные мероприятия такие как:

- проведение совместных занятий по ознакомлению детей с художественной литературой;
- консультирование педагогов ГБДОУ по вопросам работы с книгой и др.

Со Школой искусств «Театральная семья»:

- участие в конкурсах, фестивалях, выставках.

С ГБОУ лицей № 329 (проспект Елизарова, дом 5, 7).

С ГАИ:

- информирование родителей и сотрудников о ДТП с участием детей
- участие представителя ГАИ в педсовете и др.

С СПб ГУЗ «Детская городская поликлиника № 13 ». Проводятся мероприятия по профилактике и предупреждению заболеваний разного характера, профилактические прививки, медицинское обследование детей, медосмотры специалистов к школе.

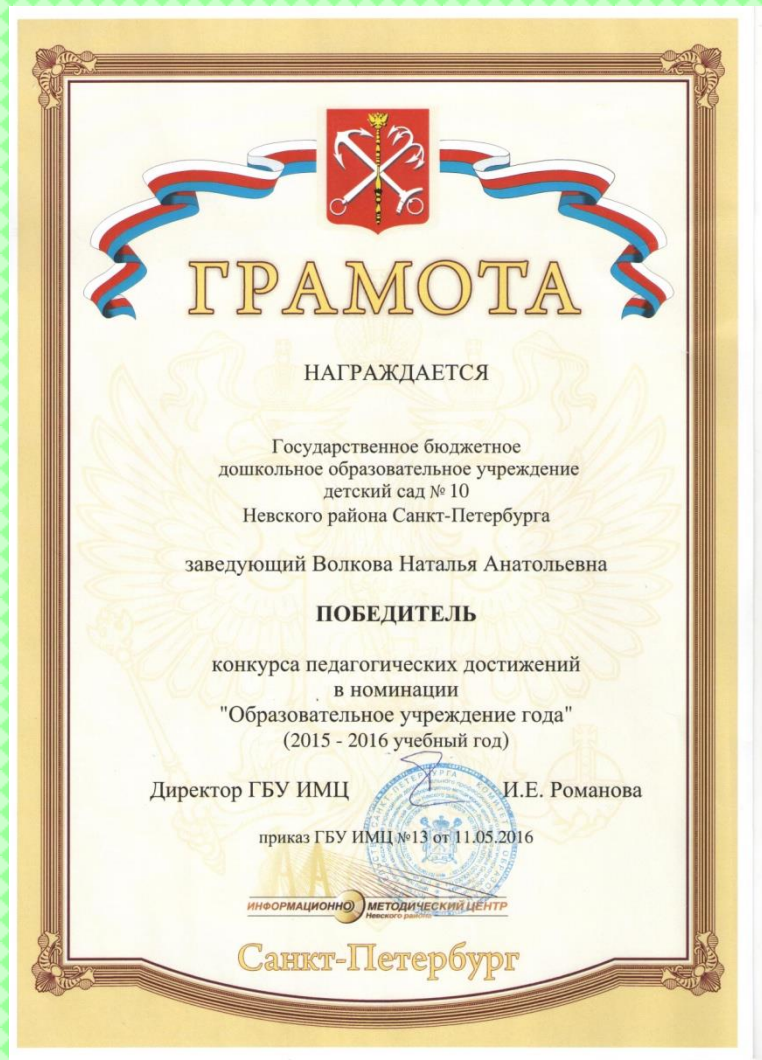
## Сотрудничество с РГПУ им. А.И. Герцена (факультет коррекционной педагогики, кафедра логопедии)

- ✓ Проведение практики для студентов 3-его и 4-ого курсов кафедры логопедии
- ✓ Проведение семинаров, семинаров-практикумов, мастер-классов для студентов и магистрантов кафедры логопедии
- ✓ Сотрудничество с аспирантурой факультета коррекционной педагогики, обмен опытом



# Участие в конкурсах

I МЕСТО



**Лучшая  
методическая разработка**

**Всероссийский конкурс  
«Образовательный процесс в  
дошкольной образовательной  
организации-2015»**

**Воспитатель:**

**Данченко А.П.**

**2 место**





Районный конкурс чтецов среди  
воспитанников ДОУ

ИМЦ неевского района

**Корженевский Борислав**

**ПОБЕДИТЕЛЬ**

**1 логопедическая группа**

**Педагоги: учитель-логопед**

**Климова Н.А.**

**Воспитатели Иванова Л.П.**

**Алексанина И.В.**



«Театральная семья» районный конкурс декоративно-прикладного искусства «Музыка орнамента»

**II место, III , победитель**



Районный конкурс патриотической песни «Я люблю тебя, Россия» ДДТ «Правобережный»

**Дипломанты 2, 3 степени**



Районный конкурс «Весь мир – театр» ДШИ «Театральная семья»

**Победитель – 1 место**





Районная Спартакиада (организована МО №49)

**Победители – 1 место**

**Руководители : Иванова Л.П., Алексанина И.В., Климова Н.А.**



Районный конкурс в Детской библиотеке №10 ко Дню толерантности

**3 место, воспитатели 2 и 3 группы**



Районный конкурс плаката к Дню семьи в Детской библиотеке №10

**1 место, Смирнова О.Р., старший воспитатель**



### Районный конкурс «Дорога и мы»

Данченко Александра Павловна, Николаева Татьяна Павловна, диплом участника



### Районный конкурс по противопожарной тематике «Азбука безопасности

**2 место**



### Районный конкурс ТИКО - изобретателей «Олимпиада»(ГБДОУ №61)

Николаева Т.П., Мельникова Т.В., 3 место



### Районный конкурс ТИКО - изобретателей «Пасха»

ГБОУ дополнительного образования детская школа искусств «Театральная Семья» Отдел образования Невского района СПб)ГБОУ дополнительного образования детская школа искусств «Театральная Семья»

**Победители**

Диссеминация опыта педагогического коллектива за 2015-2016 гг.

**Сентябрь 2015 г.**

Совещание учителей-логопедов на базе ГБДОУ  
ответственные: *учителя-логопеды Климова Н.А., Теслюк Л.К.*

**Ноябрь 2015 г.**

Открытое мероприятие для студентов РГПУ им. А.И. Герцена  
«Технологии развивающих игр»  
ответственный: *учитель-логопед Бородулина Ю.Ю.*

Совместная деятельность с детьми старшего дошкольного возраста «Мамочка, любимая», *Николаева Т.П., воспитатель, мероприятие для воспитателей Невского района*

**Январь 2016 г.**

*Мельникова Т.В., Николаева Т.П., воспитатели, Смирнова О.Р., старший воспитатель Родительский круг в детской библиотеке №10 «Профилактика детского дорожно-транспортного травматизма»*

**Март 2016 г.**

*Савина Т.В., музыкальный руководитель, выступление с докладом на курсах для воспитателей района в ГБДОУ №90*

**Апрель 2016 г.**

*Бородулина Ю.Ю. учитель-логопед, выступление на семинаре-практикуме «ФГОС ДО. АООПДО» в ГБДОУ №103 по теме «Методическое обеспечение образовательной деятельности» .*

*Савина Т.В., музыкальный руководитель, Совместная деятельность с детьми старшего дошкольного возраста «В мире танца» мероприятие для музыкальных руководителей Невского района.*

## Мероприятия для РГПУ им. А.И.Герцена

Октябрь 2015

Семинар для студентов кафедры коррекционной педагогики

РГПУ им. А.И.Герцена «Технологии развивающих игр»

учитель-логопед *Бородулина Ю.Ю.*

март 2016

проведение практики для студентов РГПУ им. А. И. Герцена, кафедра логопедии (учителя-логопеды ГБДОУ)



## Перспективы и планы развития ГБДОУ на 2016-2017 учебный год

Руководствуясь нормативными документами: Федеральным Законом «Об образовании в Российской Федерации», Приказом Министерства образования и науки РФ от 30 августа 2013г. №1014 «Об утверждении Порядка организации и осуществления образовательной деятельности по основным общеобразовательным программам – образовательным программам дошкольного образования», Приказом Министерства образования и науки Российской Федерации от 17 октября 2013 г. № 1155 г.Москвы «Об утверждении федерального государственного образовательного стандарта дошкольного образования», «Санитарно-эпидемиологическими требованиями к устройству, содержанию и организации режима работы в дошкольных организациях» (утв. Постановлением Главного государственного санитарного врача РФ от 15. 05. 2013 г. № 26 г.), г. Москвы «Об утверждении СанПиН 2.4.1.3049-13, Уставом Государственного дошкольного образовательного учреждения детского сада № 10 компенсирующего вида Невского района (зарегистрированным решением Регистрационной палаты мэрии Санкт-Петербурга (свидетельство о государственной регистрации № 16113 от 27. 02.1995 г.), лицензией Государственного дошкольного образовательного учреждения детского сада № 10 компенсирующего вида Невского района Санкт-Петербурга серия А № 343778, регистрационный № 93-II от 09.04.2010 г., (распоряжение Комитета по образованию Санкт-Петербурга № 549-р от 09.04.2010 г.) и анализом работы ГБДОУ №10 за 2015-2016 учебный год поставлены следующие задачи:

- Охранять и укреплять физическое и психическое здоровье детей, формировать ценности здорового образа жизни у обучающихся и их родителей;
- Совершенствовать коррекционную работу с детьми средствами внедрения инновационных речевых технологий, развития в процессе организации различных видов деятельности;
- При взаимодействии воспитателей и специалистов, добиваться объединения обучения и воспитания в целостный образовательный процесс на основе нравственных и социокультурных ценностей;
- Рационально использовать предметно-развивающую среду в соответствии с направлениями ФГОС ДО, обеспечивать выбор каждым ребенком деятельности по интересам;
- При взаимодействии с семьями обучающихся использовать вариативные формы взаимодействия, уделяя особое внимание нравственно-патриотическому воспитанию, стремиться сделать родителей активными участниками педагогического процесса;
- При взаимодействии воспитателей и специалистов, добиваться объединения обучения и воспитания в целостный образовательный процесс на основе нравственных и социокультурных ценностей;
- Укреплять материально-техническую базу учреждения.



## Финансовые ресурсы ГБДОУ и их использование

*Показатели по поступлениям и выплатам в ГБДОУ на 01.01.2016*

Наименование экономических статей	Код по бюджетной классификации	В руб.
Субсидии на выполнение государственного задания	180	20239924,73
Доходы от оказания платных услуг	130	191950,93
Заработная плата	211	12 082026,36
Начисления на выплаты по оплате труда	213	3601645,44
Прочие выплаты	212	923,3
Услуги связи	221	99 928, 56
Коммунальные услуги	223	472102,97
Работы, услуги по содержанию имущества	225	1631452,72
Прочие работы, услуги	226	362 560, 78
Социальное обеспечение	260	63240,00

**Ремонтные работы**  
**в 2015-2016 уч.г.**



**В 2015-2016** выполнены ремонтные работы помещений в период с  
01.07.2016 по 20.08.2016 г. :

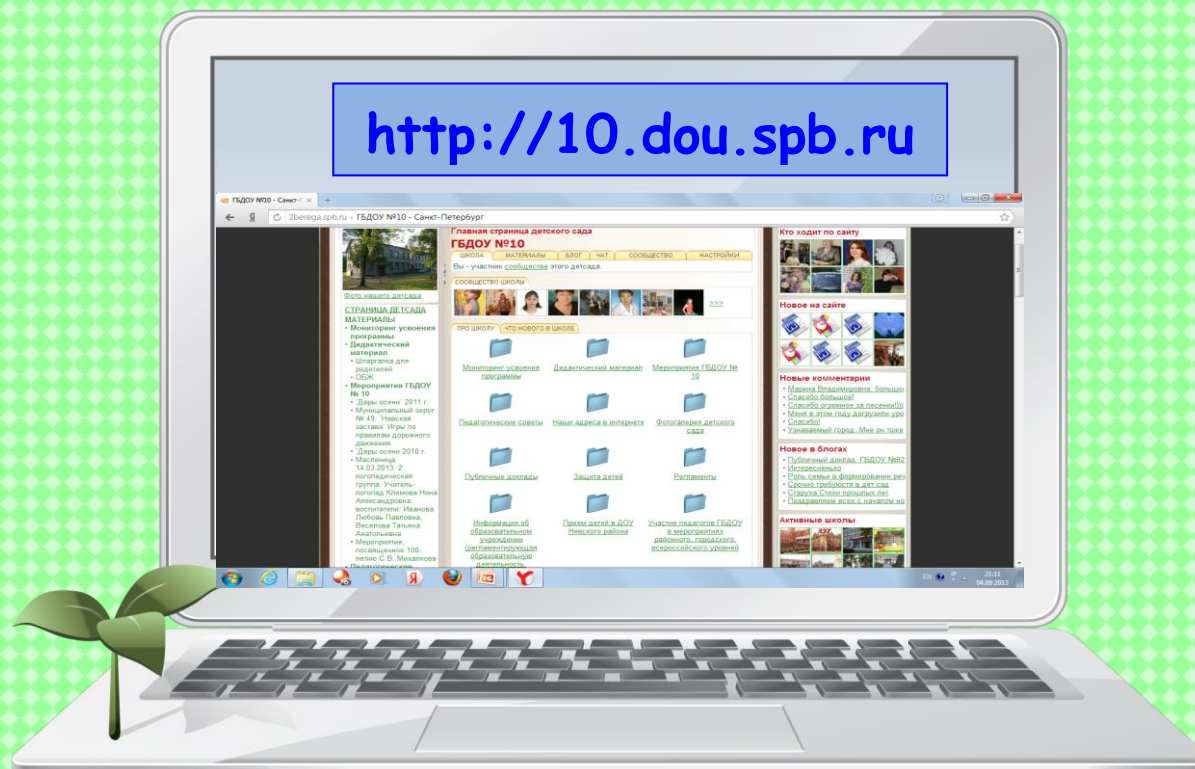
- ✓ Туалетные комнаты в групповых помещениях в III и IV групп

**Планируемые ремонтные работы**  
**на 2017 год**

- ✓ Косметический ремонт групповых помещений



# Контакты



gdou.10@yandex.ru



(812)365-00-50